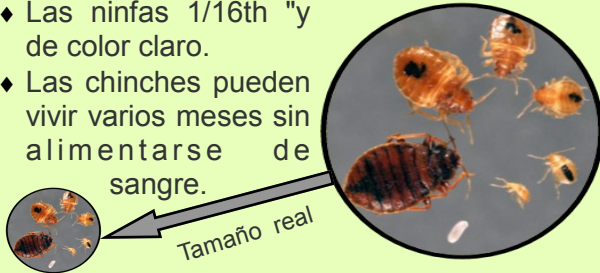


¿Qué bichos de la cama parece?

- ◆ Los adultos son de color rojo oxidado, y la semilla de la manzana de tamaño, <math><1/4\text{''}</math>, con seis patas, ovals, aplanados y de arriba a abajo.
- ◆ No saltan ni vuelan, pero son buenos corredores y caminantes del enganche.
- ◆ Tienden a congregarse.
- ◆ Los huevos son muy pequeños, blancos, y se pegan a las superficies.
- ◆ Las ninfas 1/16th "y de color claro.
- ◆ Las chinches pueden vivir varios meses sin alimentarse de sangre.



Los signos de chinches de cama

- ◆ Las infestaciones dejará pieles pequeñas, blanquecinas, cobertizo y puntos negros y oxidados en la ropa de cama, que son los excrementos y las manchas de sangre de los insectos aplastados.
- ◆ Usted puede tener ronchas rojas que pican o erupciones por picaduras, sin embargo, marcas de mordeduras por sí solos no son una indicación fiable de una infestación de chinches, ya que las mordeduras pueden ser de cualquier número de otras fuentes.

Importante, asegúrese de que las plagas son los insectos de cama !!

- ◆ Captura y contiene varios ejemplos de la plaga y los han identificado por un experto antes de tomar ninguna otra acción.
- ◆ Saltarse este paso podría ser un error costoso. Muchas personas han recibido tratamiento para las chinches sin llegar a tener.

Reconocer y encontrar bichos en la cama



Escondrijo Chinches

- ◆ Los lugares más comunes:
 - ◆ Mantas, sábanas y almohadas.
 - ◆ Colchones: a lo largo de las costuras y tuberías, debajo de las asas y las etiquetas.
 - ◆ En marcos de la cama y tablas en la cabeza.
 - ◆ Los resortes de la caja: el polvo debajo de la tela fina, en la parte inferior oculta en agujeros de los clavos, grietas, por medio de grapas y clavos, resortes.
 - ◆ Las costuras y pliegues de sillas y sofás.
- ◆ Los lugares menos comunes:
 - ◆ Bajo y en los bordes de la pared a pared moqueta y el relleno.
 - ◆ Grietas, grietas u orificios de los clavos en las paredes, y en las molduras de madera.
 - ◆ Debajo del papel tapiz suelto y costuras.
 - ◆ Dentro y detrás de los cuadros y espejos.
 - ◆ En el vestido y el desorden almacenado debajo de las camas, en los armarios y en otros lugares.
 - ◆ Dentro de las placas de interruptores, enchufes eléctricos, y el desorden en torno a las áreas de dormir.

Esté alerta, Tenga en cuenta, los chinches pueden estar en cualquier lugar!

Para más información sobre chinches de la cama y el MIP, vaya a:

www.epa.gov/bedbugs
njaes.rutgers.edu/bed-bug/

¿Tienes las chinches?

Las chinches son pequeños parásitos que buscan dormidos personas o animales para alimentarse de sangre. Ellos se sienten atraídos por el CO2 que usted exhala, el calor de su cuerpo y su olor. Después de la alimentación, se esconden. Es extremadamente difícil, pero no imposible, para prevenir, detectar y controlar los insectos de cama.



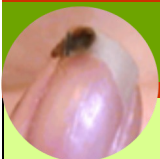
**El sentido simple, común
Información de los chinches para los residentes y administradores de edificios**

Marcia L. Anderson
Dr. Changlu Wang



Funded by US EPA

Prevenir y protegerse de los bichos en la cama!



El paso más importante es aprender sobre insectos de la cama y evitar que se introduzcan. Una vez que las chinches se encuentran, utilizando Manejo Integrado de Plagas (MIP) que combina los métodos de intervención no-químicos y química proporciona los mejores resultados. MIP se basa en el conocimiento de la biología de la plaga y una combinación de varios métodos para eliminar la infestación con el mínimo coste y el impacto al medio ambiente y la salud humana.

1. Prevención

- ◆ Sea consciente donde usted se sienta y colocar sus objetos.
- ◆ Proporcione un lugar especial para los visitantes a colocar sus pertenencias. A continuación, limpiar después de que se vayan.
- ◆ No traiga muebles de segunda mano en su hogar a menos que haya examinado a fondo y limpiar los elementos en primer lugar.
- ◆ Lave la ropa con regularidad.



2. Monitoreo

- ◆ Inspeccione visualmente la cama y sofá.
- ◆ Coloque los interceptores debajo de la cama y las piernas del sofá. Los interceptores se debe comprobar cada 1-2 semanas. (Limpie las superficies interiores de los interceptores y volver a aplicar el talco cada 2 semanas para mantener las superficies interiores lisas.)

3. Modificación para el Medio Ambiente

- ◆ Elimine el desorden alrededor de las áreas de cama y sofá.
- ◆ Pasar la aspiradora reduce las poblaciones de chinches. Cerrar inmediatamente y disponer de bolsas de vacío.



- ◆ Instalación de fundas de colchón y el somier.
- ◆ Hacer la cama de una isla: Mantenga la cama de la pared y no deje las colchas tocar el suelo.
- ◆ Instale los

interceptores de chinches en la cama y patas de los muebles.



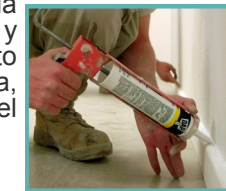
- ◆ Mantenga la ropa del piso.
- ◆ Aislar a los artículos infestados en bolsas plásticas o recipientes cerrados.



◆ Selle las grietas donde las chinches pueden esconderse.

◆ Si usted vive en un apartamento u otra vivienda multi-familiar, y se ve un insecto de la cama,

ponerse en contacto con el propietario de inmediato.



La vigilancia preventiva, detección temprana y respuesta rápida a evitar problemas de gran tamaño.

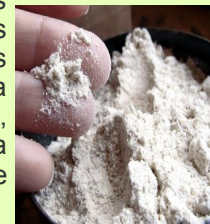
4. Controles no químicos

- ◆ Lave las sábanas y la ropa con regularidad.
- ◆ Coloque los artículos en un congelador doméstico durante 4 días.
- ◆ Eliminar los productos altamente infestados.
- ◆ Aplique el vapor caliente para muebles infestados.
- ◆ Coloque los artículos no lavables en las cámaras de calor portátiles.
- ◆ Otros métodos disponibles para los profesionales: el tratamiento de calor toda la casa, el tratamiento térmico en contenedores.



5. Los Tratamientos con Insecticidas

- ◆ Los insecticidas en aerosol de venta libre sólo son efectivas cuando se rocía directamente sobre los insectos de cama.
- ◆ Los nebulizadores de insectos no son eficaces para el control de insectos de la cama.
- ◆ La aplicación de tierra de diatomeas (DE) del polvo a fondo suele ser más eficaz que la aplicación de insecticidas para el control de insectos de la cama. Aplique una capa delgada de tierra de diatomeas de las grietas y hendiduras en las paredes, marcos de cama, los espacios alrededor de la cama, las costuras del sofá, detrás de las placas de la pared ya lo largo de la unión de la pared y el suelo.



6. Seguimiento de control y los tratamientos

- ◆ Monitorear el número de chinches de cama tras el paso 2 con regularidad. Repita los tratamientos anteriores si es necesario.